

## EU-9167 据付要領書 INSTALLATION PROCEDURES

SSD-ARIETTA70/SSD-ARIETTA60 用 アナログビデオ信号出力ユニット  
Analog video signal output unit for SSD-ARIETTA70/SSD-ARIETTA60

この据付要領書は、EU-9167 の納品等の際、据付の資料としてご使用ください。  
必要な工具: プラスドライバ(あらかじめ用意すること)

This installation procedure is provided for reference in installation of EU-9167.

Tools required: Phillips-type screwdriver. (Prepare them beforehand)

### 注記 Note

- ・Y/C In は、メディカルビデオレコーダー(HVO-500MD 又は HVO-550MD)接続時は動作しません。
- ・Y/C In does not work when HD Video Recorder (HVO-500MD or HVO-550MD) is connected to the machine.

### 注意

- 装置の据付作業は、有資格者に限られる。
- 装置を設置する場所の環境条件および電源設備は、取扱説明書の記載条件による。
- プリント基板を取り扱う作業は、静電気による損傷がないように注意すること。

### CAUTION

- This system must be installed only by the qualified personnel.
- The environmental conditions for the place of installation and the specifications of the power supply must satisfy the requirements stated in the operator's manual.
- Make sure that you will not damage PC board by the static electricity when you handle it.


Total Page : 30

## 付属品リスト

## List of Accessory Parts

下記の付属品が揃っているか確認してください。

Check all items listed below are included in the shipping case.

No.	品 名 Parts Name	外 観 Appearance	個 数 Quantity
1	TVIF 基板 (EP573000**) TVIF board (EP573000**)		1
2	六角サポート :SSD-ARIETTA70 用 (ASB-318E) Spacer :For SSD-ARIETTA70 (ASB-318E)		4
3	六角サポート :SSD-ARIETTA60 用 (BSB-310E) Spacer :For SSD-ARIETTA60 (BSB-310E)		4
4	付属ねじ (CNK3×8 Fe-Ni) Accessory Screws (CNK3×8 Fe-Ni)		8

<b>目次</b>	<b>CONTENTS</b>
-----------	-----------------

※SSD-ARIETTA70 の場合、Ⅰ の作業を行って下さい。

※SSD- ARIETTA60 の場合、Ⅱ の作業を行って下さい。

※On the SSD- ARIETTA70 : perform steps Ⅰ .

※On the SSD- ARIETTA60 : perform steps Ⅱ .

<b>Ⅰ . SSD-ARIETTA70 の場合(頁 4～17)</b>
--------------------------------------

<b>Ⅰ . On The SSD- ARIETTA70 (page 4~17)</b>
--

1. カバーの取り外し方法
---------------

1. Removing of Covers
-----------------------

2. TVIF 基板の取り付け方法
-------------------

2. Installation of TVIF Board
-------------------------------

3. 設定変更
---------

3. Change of the setting
--------------------------

4. 動作確認
---------

4. Confirmation of the work
-----------------------------

5. カバーの取り付け方法
---------------

5. Mounting of Covers
-----------------------

<b>Ⅱ . SSD-ARIETTA60 の場合(頁 18～30)</b>
---------------------------------------

<b>Ⅱ . On The SSD- ARIETTA60 (page 18~30)</b>
---

1. カバーの取り外し方法
---------------

1. Removing of Covers
-----------------------

2. TVIF 基板の取り付け方法
-------------------

2. Installation of TVIF Board
-------------------------------

3. 設定変更
---------

3. Change of the setting
--------------------------

4. 動作確認
---------

4. Confirmation of the work
-----------------------------

5. カバーの取り付け方法
---------------

5. Mounting of Covers
-----------------------

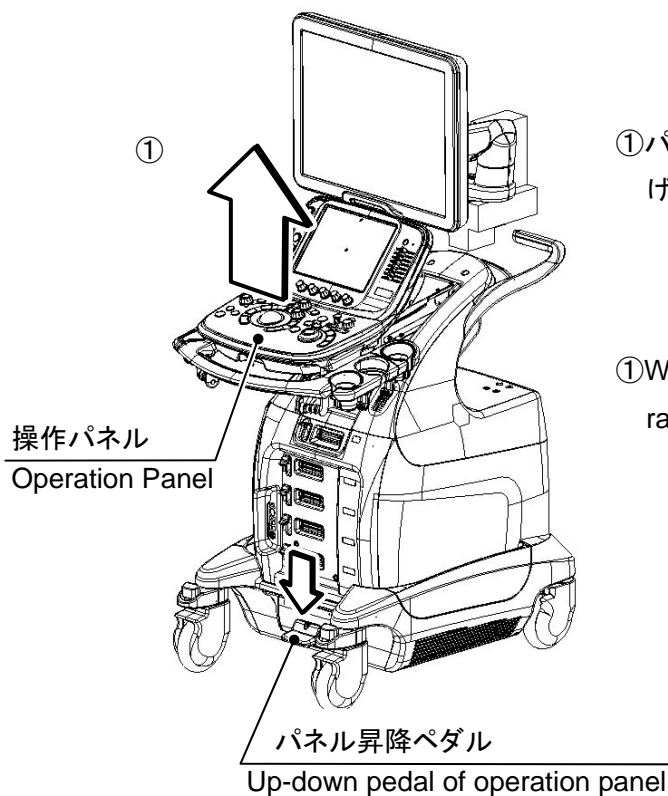
I . SSD-ARIETTA70 の場合(頁 4～17)

I . On The SSD- ARIETTA70 (page 4~17)

1. カバーの取り外し方法

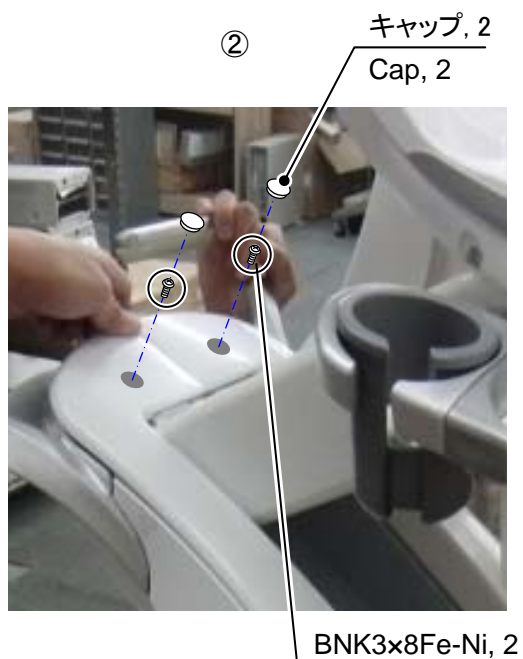
1. Removing of Covers

アーム開口カバーの取り外し方法 Removing of Arm Cover



①パネル昇降ペダルを踏みこみ、操作パネルを上げる。

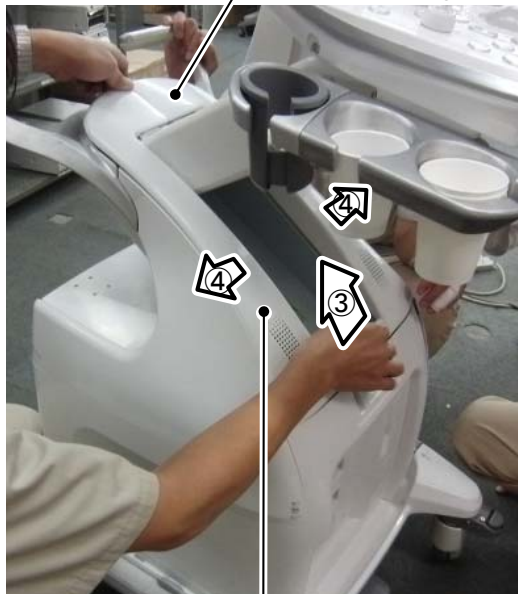
①With the up-down pedal of operation panel, raise the operation panel.



②キャップ 2 個とねじ 2 本を外す。

②Unfasten 2 Blind Caps and 2 screws.

アーム開口カバー(右)  
Arm Cover (Right Side)



③左右のアーム開口カバーを合わせた状態で上に持ち上げてカバー下部分のはめ込みを外す。

④アーム開口カバーの合わせを外し、左右に開くようにしてカバーを取り外す。

アーム開口カバー(左)  
Arm Cover (Left Side)



③Lift the Arm Cover (Left Side) and the Arm Cover (Right Side) together, and remove the lower part of it.

④Separate the Arm Cover (Left Side) and the Arm Cover (Right Side) and remove them.



# 左ベースカバーの取り外し方法

## Removing of Left Side Base Cover



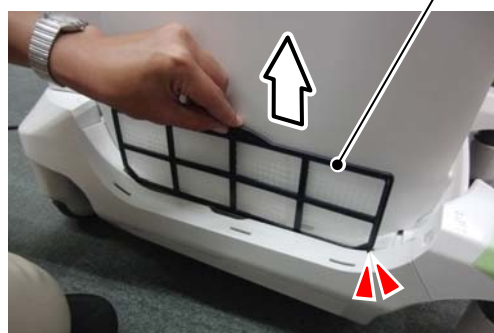
左ポケット

Left Side Pocket

ダストフィルター

Dust Filter

①



①左ポケットを上を持ち上げ取り外す。

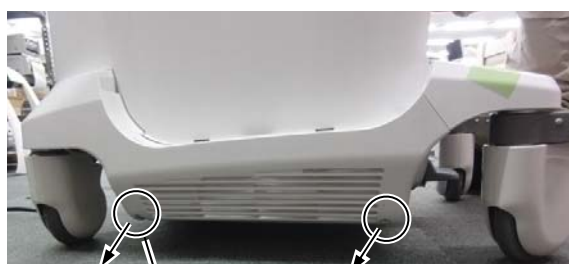
ダストフィルターを上を持ち上げ取り外す。

※ダストフィルターの取り付けの際は、ダストフィルターの突起部分をベースカバーの切り欠きに通すこと。

①Pull the Left Side Pocket upward and remove it.

Lift the Dust Filter and remove it.

NOTE: When installing the Dust Filter, pass the protrusion of Dust Filter through the lack of the Left Side Base Cover.



②

BNK3x16Fe-Ni, 2

②ねじ 2 本を外し、3 箇所のツメを外して左ベースカバーを取り外す。



左ベースカバー

Left Side Base Cover



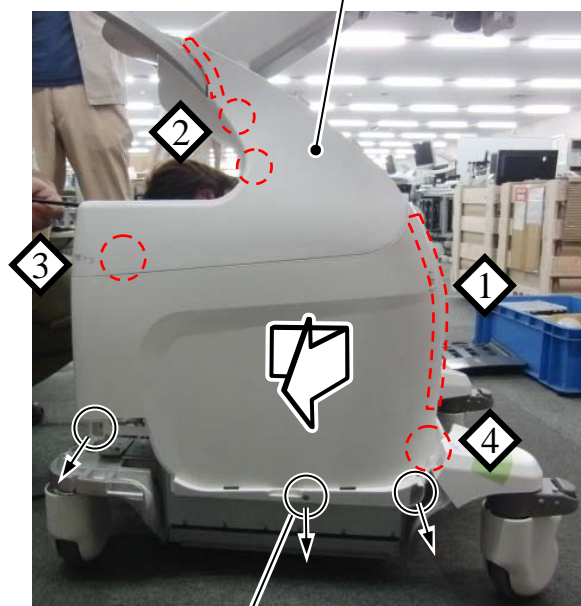
②Unfasten 2 screws and remove 3 hooks, then remove Left Side Base Cover.

# 左カバーの取り外し方法

## Removing of Left Side Cover

### 左サイドカバー

### Left Side Cover



BNK3x8Fe-Ni, 3

①ねじ 3 本を外す。

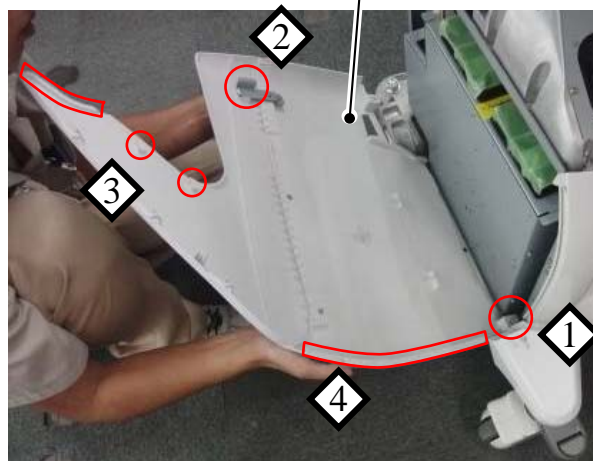
前側へスライドさせながら左図の順にツメを外し、左カバーを取り外す。

①Unfasten 3 screws.

Slide the Left Side Cover forward and remove the hooks followed the procedures described in figure and remove the Left Side Cover.

### 左サイドカバー

### Left Side Cover

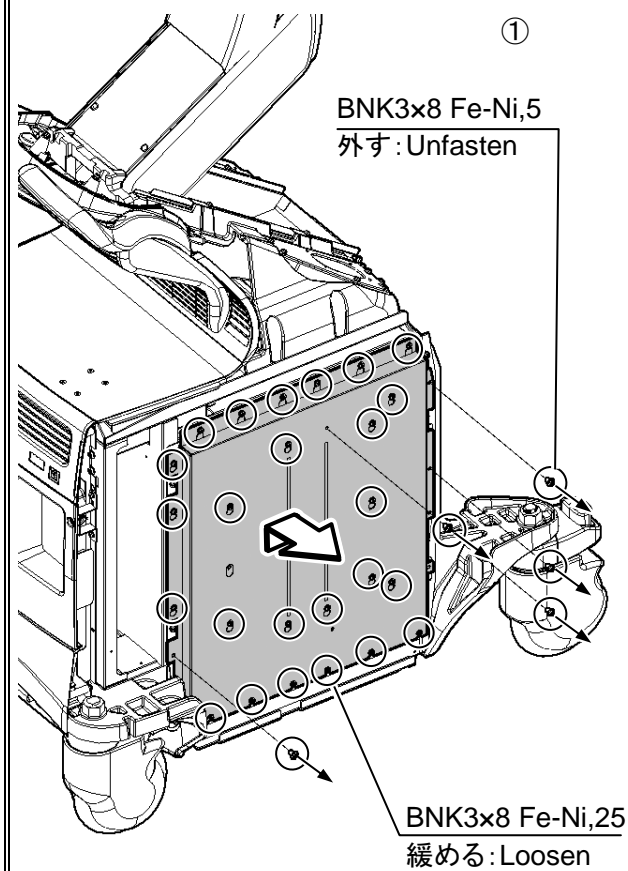


※取り付けの際は、左図の順にツメを差し込み、後側へスライドさせて取り付ける。

NOTE: When installing the Left Side Cover, insert the hooks followed the procedures described in figure and slide it backward, and mount it.

シールドカバーの取り外し方法

Removing of Shield Cover



①ねじ 5 本を外し、ねじ 25 本を緩めてシールドカバーを取り外す。

①Unfasten 5 screws and loosen 25 screws, then remove the shield cover.





注意: 静電気対策品につき、取り扱い注意

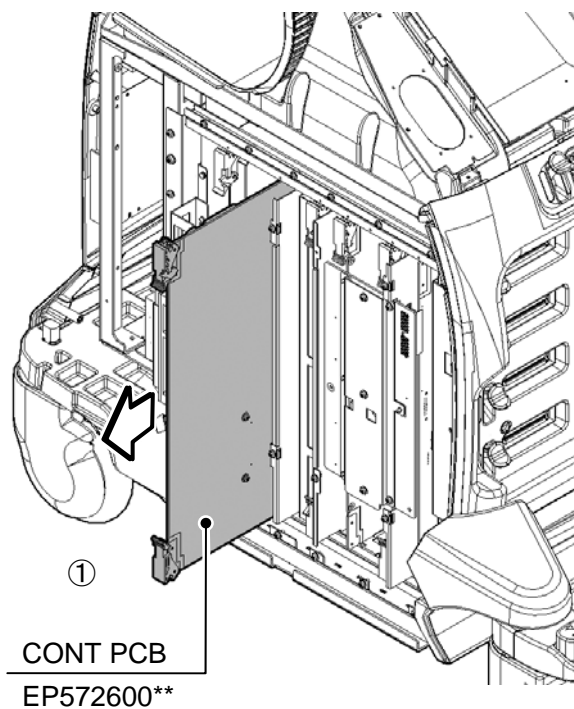
Caution: Be careful of handling this unit because it is static electricity sensitive.

## 2. TVIF 基板の取り付け方法

## 2. Installation of TVIF Board

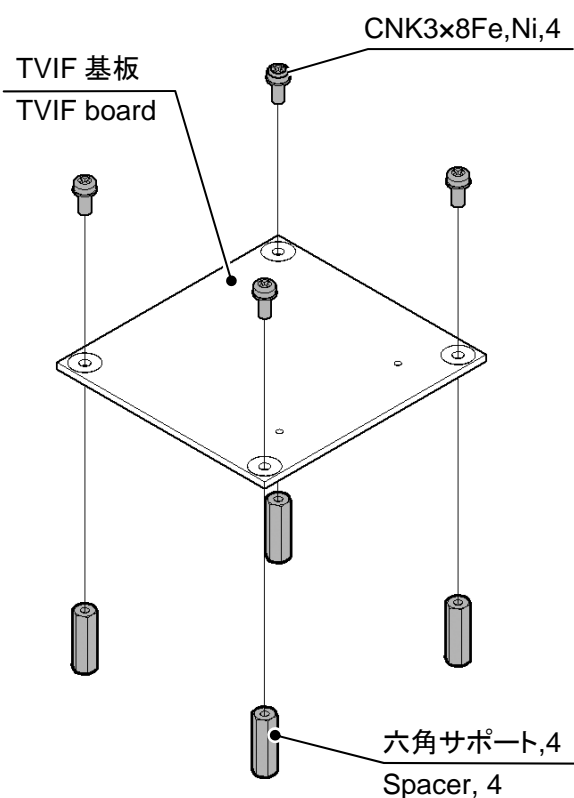
### PC 板の取り付け方法

### Installation of PC board



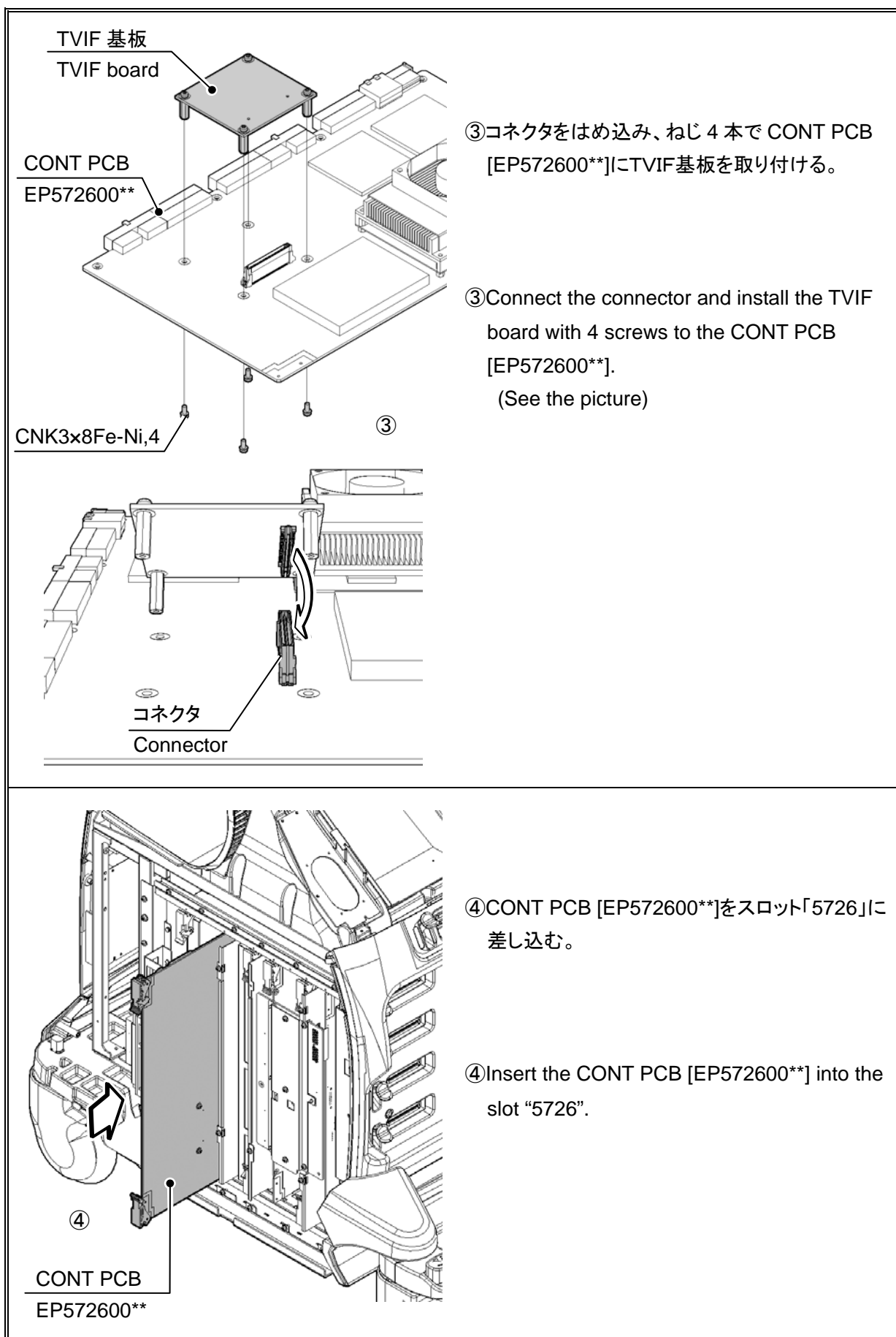
①CONT PCB [EP572600\*\*]を取り外す。

①Remove the CONT PCB [EP572600\*\*].



②TVIF 基板に、ねじ 4 本で六角サポートを取り付ける。

②Install the Spacer with 4 screws to the TVIF board.



### 3. 設定変更

### 3. Change of the setting

#### <アナログビデオ入出力設定を PAL へ切り替える手順>

#### <Change the setting of analog video I/O to PAL>

一般輸出向け装置のアナログビデオ入出力設定は、工場出荷時は全数 NTSC。PAL 地域では、PAL 設定に切り替える必要がある。

Factory default setting of analog video I/O is NTSC for all the general export equipment. The setting must to be changed to PAL in PAL region.

#### 注意点

手順概要は以下の通りです。アナログビデオ入出力設定を PAL 設定にする場合、Preset や画像データ、患者情報などのすべてのデータが初期化されるため、必ず事前にフルバックアップを行ってから設定を変更して下さい。

1. 出荷設定の記録
2. フルバックアップ
3. アナログビデオ入出力設定の PAL への切替え
4. バックアップしたデータのリストア

#### Cautions

Follow the instruction below. All the data in the equipment such as preset, image data, and patient information are initialized at the time of changing analog I/O setting to PAL. Make sure that full backup is made beforehand.

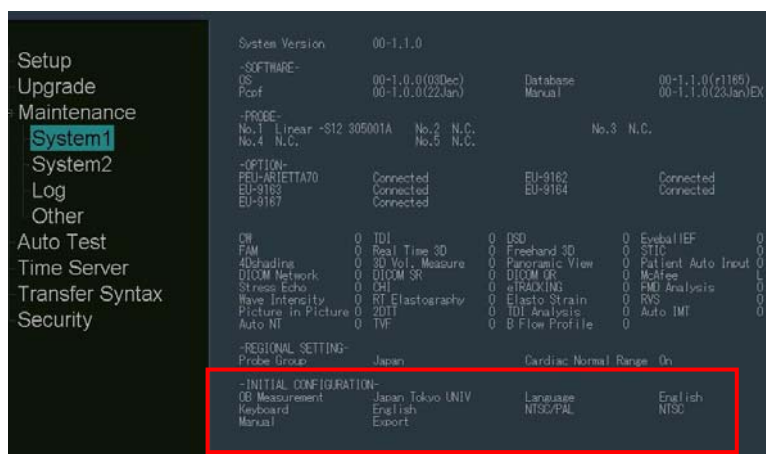
1. Making note of default settings
2. Full backup
3. Change the setting of analog video I/O setting to PAL
4. Restoration of backed up data

#### <1. 出荷設定の記録>

アナログビデオ入出力設定時、併せて出荷設定を行う必要があるため、事前に現状の出荷設定を記録しておいて下さい。

#### [手順]

- ① 装置の電源を入れる。
- ② 超音波画像が表示されたら、操作パネルの PROBE スイッチを押し、タッチパネルメニューの Preset Setup キーを押す。
- ③ キーボードの Ctrl+S キーを押すと、Password 入力ダイアログが表示される。  
(Virtual Keyboard の場合は Ctrl キー、S キーを順に押す。)  
-トラックボールでカーソルを Password 入力欄に移動させ、ENTER スイッチを押す。  
-Password 入力欄に"moani"をキー入力する。  
(Virtual Keyborad の場合、Ctrl On 状態ではキー入力出来ない。Ctrl を Off してからキー入力する。)  
-ダイアログの OK を押す。
- ④ 表示される画面の左側から System1 を選択する。
- ⑤ 下記画面の INITIAL CONFIGURATION の設定を記録しておく。

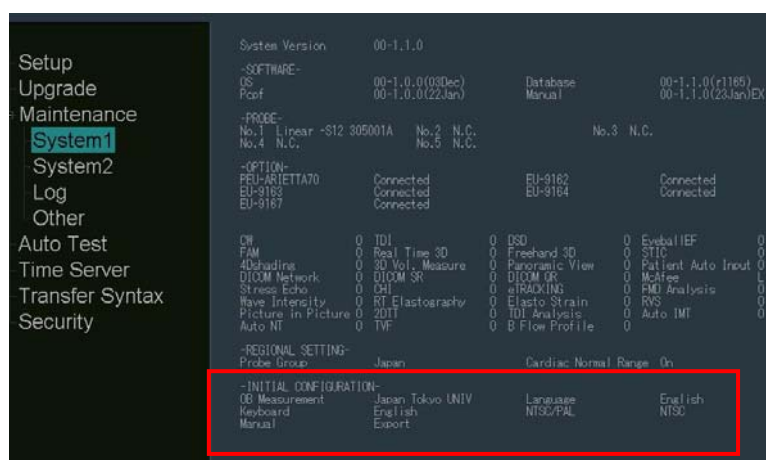


### < 1. Making note of default settings >

Default setting must be made when changing analog video I/O setting. Make note of current default setting beforehand.

#### [Procedure]

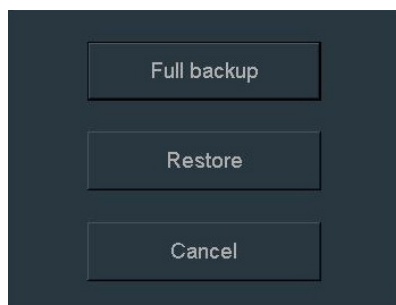
- ① Turn the [POWER] switch on.
- ② After the ultrasound image is displayed, press the [PROBE] switch on operation panel, and press [Preset Setup] switch on touch panel.
- ③ Press Ctrl+S keys on the keyboard to display Password entry dialogue box.  
(Press Ctrl key and S key sequentially when using the Virtual Keyboard.)  
-Move the cursor to Password entry field by trackball and press the [ENTER] switch.  
-Type "moani" into the Password entry field.  
(Turn off the Ctrl key and type Password when using the Virtual Keyboard.)  
-Select the "OK" switch on the dialogue box
- ④ Select "System 1" from the list displayed on the left hand of the screen.
- ⑤ Make a note of "INITIAL CONFIGURATION" shown in the image below.



### <フルバックアップ手順>

#### [手順]

- ① 装置の電源を入れる。
- ② 超音波画像が表示されたら、操作パネルの PROBE スイッチを押し、タッチパネルメニューの Preset Setup キーを押す。
- ③ Preset Setup 画面にて、Preset Control を押す。
- ④ Preset Control 画面にて、Media からバックアップ先を選択する。
- ⑤ 画面左の Full Backup/Restore を押すと以下のダイアログが表示されるため、Full backup を押すとバックアップが開始される。

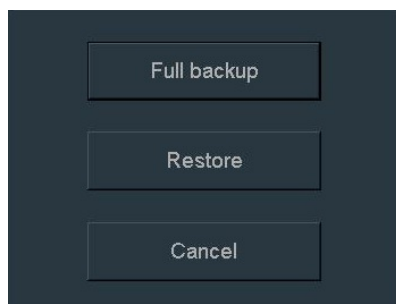


- ⑥ 正常終了すると、The backup is successful.メッセージが表示されるため、OK を押し、さらに Cancel を押しダイアログを閉じる。
- ⑦ 画面右下の Close を押し、さらに画面右下の Close を押し、超音波画面に戻る。

### <Full Backup>

#### [Procedure]

- ① Turn the [POWER] switch on.
- ② After the ultrasound image is displayed, press the [PROBE] switch on operation panel, and press [Preset Setup] switch on touch panel.
- ③ Select [Preset Control] switch on Preset Setup display.
- ④ On the Preset Control display, select the destination of the backup to save in the Media.
- ⑤ The dialogue below is displayed after the “Full Backup/Restore” switch is selected. Select “Full backup” switch to start backup.

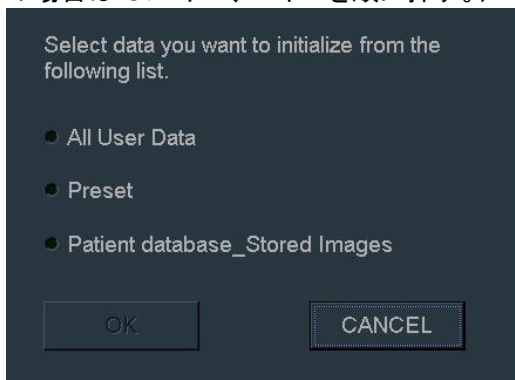


- ⑥ A dialogue “The backup is successful” is displayed after successful completion. Select [OK] switch, and select [Cancel] switch to close the dialogue.
- ⑦ Select [Close] switch on the lower right of the screen, and select [Close] switch on the lower right of the screen again, to return to the ultrasound display.

### <アナログビデオ入出力設定の PAL への切替え手順>

#### [手順]

- ① 装置の電源を入れる。
- ② 超音波画像が表示されたら、操作パネルの PROBE スイッチを押し、タッチパネルメニューの Preset Setup キーを押す。
- ③ キーボードの Ctrl+R キーを押すと、以下のダイアログが表示されるため、All User Data を選択した上でダイアログの OK を押す。  
(Virtual Keyboard の場合は Ctrl キー、R キーを順に押す。)

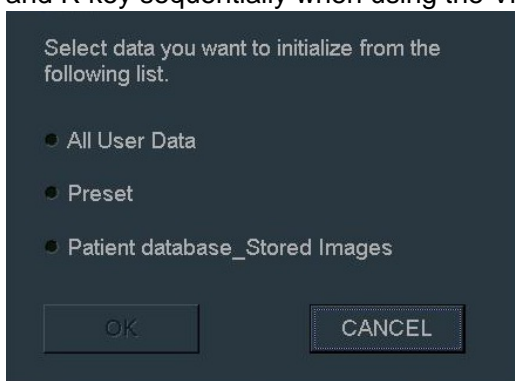


- ④ 確認ダイアログが表示されるので、OK を押すと装置はシャットダウンする。シャットダウン完了後、POWER スイッチを押し、装置を再起動する。
- ⑤ 装置再起動後、Initial Configuration ダイアログが表示されるので、<出荷設定の記録>の手順⑤で記録した設定を反映する。NTSC/PAL を PAL に設定する。
- ⑥ Initial Configuration ダイアログの Exit を押すと、装置はシャットダウンする。

### < Change the setting of analog video I/O setting to PAL >

#### [Procedure]

- ① Turn the [POWER] switch on.
- ② After the ultrasound image is displayed, press the [PROBE] switch on operation panel, and press [Preset Setup] switch on touch panel.
- ③ Press Ctrl+R keys on the keyboard to display the dialogue below. Select "All User Data", and select [OK] switch on the dialogue.  
(Press Ctrl key and R key sequentially when using the Virtual Keyboard.)

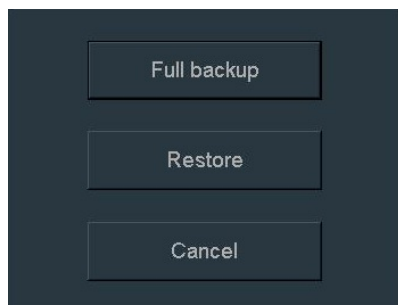


- ④ Select [OK] switch on the confirmation dialogue and the equipment starts to shut down automatically. After the shutdown procedure is completed, press [POWER] switch to restart the equipment.
- ⑤ Initial Configuration dialogue is displayed after the restart. Input the setting noted on <Making note of default settings> procedure ⑤. Set NTSC/PAL to PAL.
- ⑥ Select [Exit] switch on "Initial Configuration" dialogue, and the equipment starts to shut down automatically.

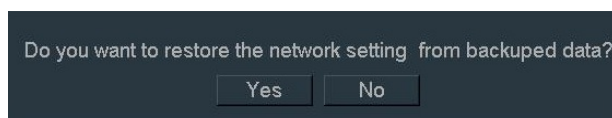
＜バックアップしたデータのリストア手順＞

[手順]

- ① 装置の電源を入れる。
- ② モニタに超音波画像が表示されたら、操作パネルの PROBE スイッチを押し、タッチパネルメニューの Preset Setup キーを押す。
- ③ Preset Setup 画面にて、Preset Control を押す。
- ④ Preset Control 画面にて、Media からバックアップ元を選択する。
- ⑤ 画面左の Full Backup/Restore を押すと以下のダイアログが表示されるため、表示されるダイアログから Restore を押す。



- ⑥ Please select database ダイアログにて、リストアしたいデータを選択し、OK を押す。
- ⑦ 確認ダイアログが表示されるため、メッセージに従い選択する。
- ⑧ 以下のメッセージダイアログで Yes または No を押下後、リストアが開始され、正常終了すると The restore is successful.メッセージが表示される。



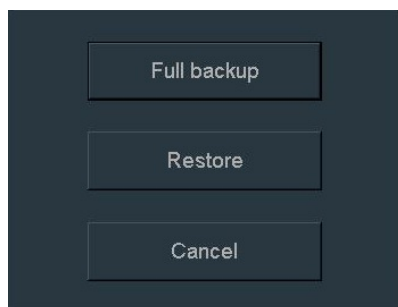
- ⑨ OK を押すと、装置はシャットダウンする。シャットダウン完了後、POWER スイッチを押し、装置を再起動する。

以上

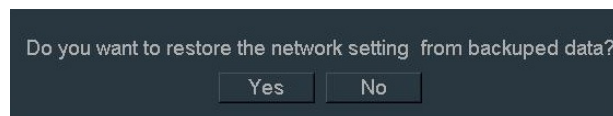
< Restoration of backed up data >

[Procedure]

- ① Turn the [POWER] switch on.
- ② After the ultrasound image is displayed, press the [PROBE] switch on operation panel, and press [Preset Setup] switch on touch panel.
- ③ Press [Preset Control] switch on Preset Setup display.
- ④ On the Preset Control display, select the device of backed up data in the Media.
- ⑤ The dialogue below is displayed after the “Full Backup/Restore” switch is selected. Select “Restore” switch to start restoration.



- ⑥ Select data to be restored on “Please select database” dialogue, and select [OK] switch.
- ⑦ Go on selecting following the confirmation dialogue displayed on the screen.
- ⑧ The restoration starts after selecting “Yes” or “No” switch on the dialogue below. The dialogue “The restore is successful” is displayed after successful completion.



- ⑨ Select [OK] switch, and the equipment starts to shut down automatically. After the shutdown procedure is completed, press [POWER] switch to restart the equipment.



#### 4. 動作確認

#### 4. Confirmation of the work

##### <Y/C In を使用する場合>

- ①装置が正常に起動し、EXT 状態で、外部(NTSC / PAL)機器から入力された画像が表示されることを確認する。

EXT 状態で、Figure 3-1 の点線で囲われた領域に入力された画像が表示される。

入力信号が無いまたは検出できない場合、点線で囲われた領域に青色が表示される。

※装置操作方法は取扱説明書を参照のこと。

##### < In case of using Y/C In >

- ①Confirm the following items.

- System boots normally.
- Displaying image from external (NTSC/PAL) device under EXT condition.
- In the state of EXT, the input image is displayed on the dotted line area of Figure 3-1.
- No input or not detected signal, blue square is displayed on dotted line area of Figure 3-1.

NOTE: For the details of operation, refer to the instruction manual.

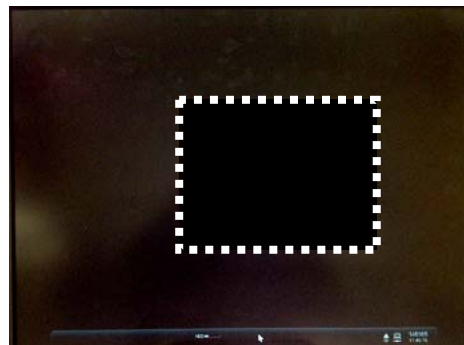


Figure 3-1: Monitor of EXT state

##### <Y/C Out 又は Composite Out を使用する場合>

- ①装置が正常に起動し、装置画像が外部(NTSC / PAL)機器に出力されることを確認する。

全画面ではなく、Figure 3-2 の点線で囲われた領域のみ、出力される。

※装置操作方法は取扱説明書を参照のこと。

##### < In case of using Y/C Out or Composite Out >

- ①Confirm the following items.

- System boots normally.
- Displaying image from system to external (NTSC/PAL) device.
- Output image is displayed on the dotted line area of Figure 3-2.(Not full screen.)

NOTE: For the details of operation, refer to the instruction manual.

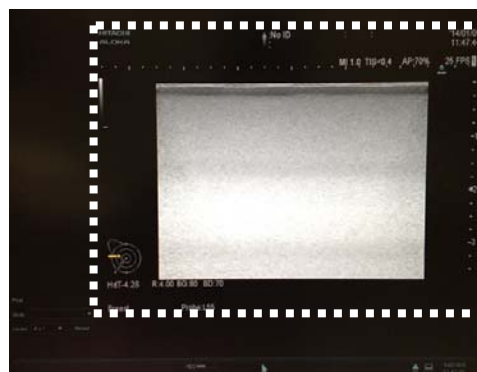


Figure 3-2: Monitor of normal state

#### 5. カバーの取り付け方法

#### 5. Mounting of Covers

- ①カバーの取り外し方法と逆の手順で、カバーを取り付ける。

- ①Install the cover with the reverse way of Removing of covers.

Ⅱ. SSD-ARIETTA60 の場合(頁 18～30)

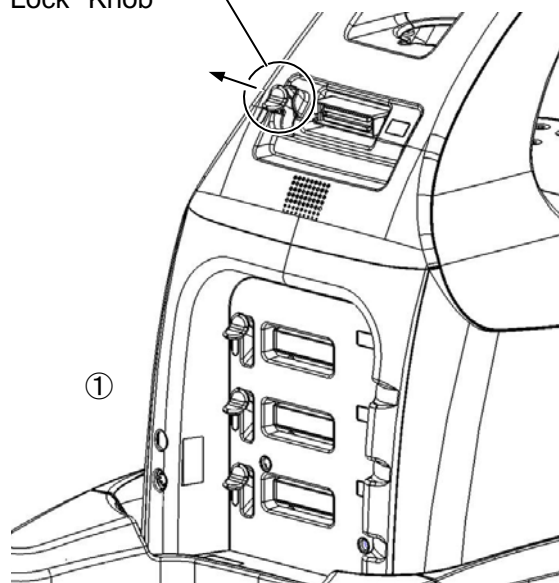
Ⅱ. On The SSD- ARIETTA60 (page 18~30)

1. カバーの取り外し方法

1. Removing of Covers

アームカバーの取り外し方法 Removing of Arm Cover

ロックレバー  
Lock Knob

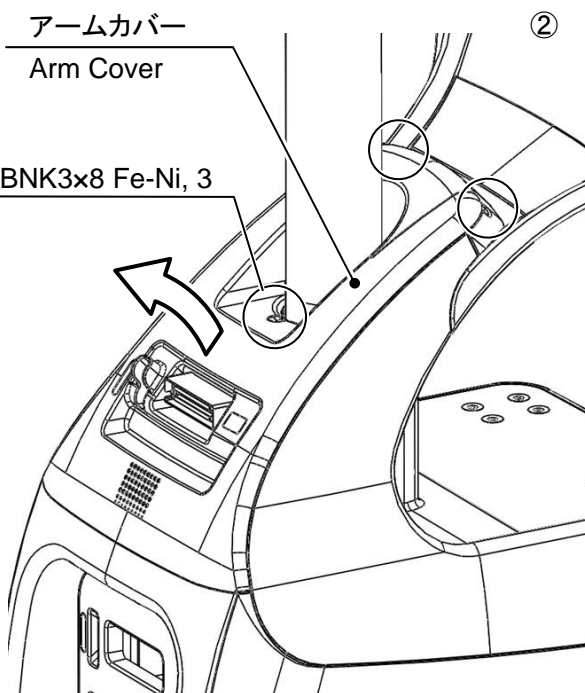


①操作パネルを一番上まで引き上げてから、  
ロックレバーを 4 個取り外す。

①Raise the operation panel to the highest  
position and remove 4 Lock Knobs.

アームカバー  
Arm Cover

BNK3x8 Fe-Ni, 3

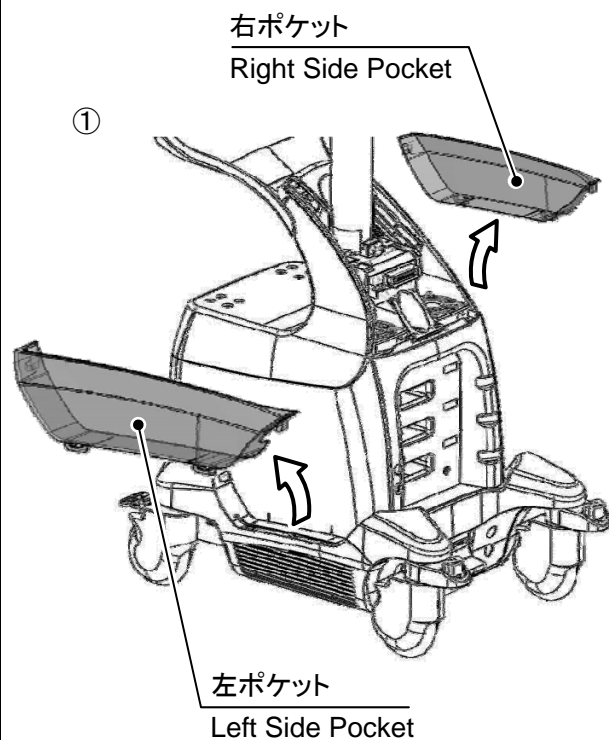


②装置取っ側より、ねじ 2 本、  
上下昇降アーム根元より、ねじ 1 本を緩め、  
アームカバーを取り外す。

②Loosen 2 screws from side of the handle and  
1 screw from side of the arm, then remove  
the Arm Cover.

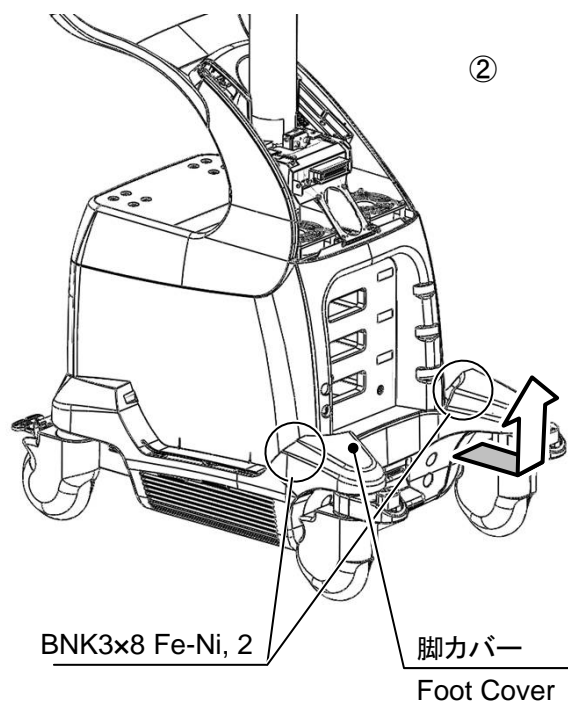
脚カバーの取り外し方法

Removing of Foot Cover



①左ポケットと右ポケットを上を持ち上げて、取り外す。

①Pull the Left Side Pocket and Right Side Pocket upward and remove it.

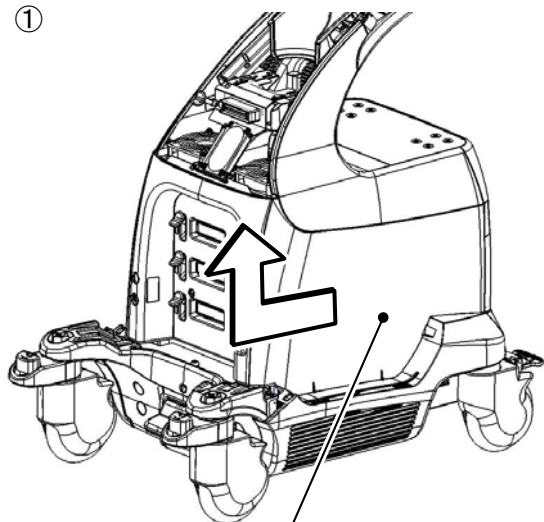


②ねじ 2 本を緩め、脚カバーを手前に引いてから上に持ち上げて取り外す。

②Loosen 2 screws and slide the Foot Cover to the front of equipment. Lift the Foot Cover, and remove it.

## 右カバーの取り外し方法 Removing of Right Side Cover

①



右カバー  
Right Side Cover

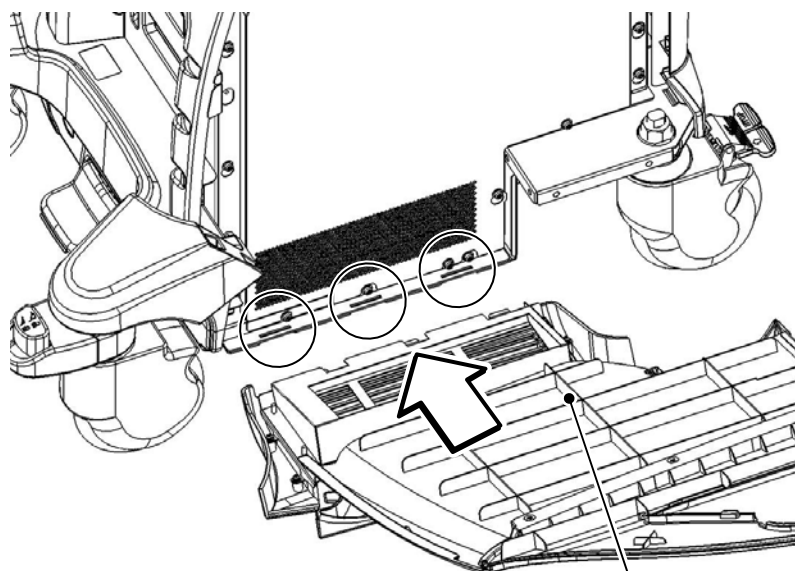
① 右カバーを装置前方にスライドさせてから上に持ち上げて取り外す。

※取り付けの際は、右カバーのツメを差し込んでから、後側へスライドさせて取り付ける。

① Slide the Right Side Cover to the front of the equipment and remove it with lifting.

※ When installing the Right Side Cover, insert the hooks of the Right Side Cover to slits of the equipment followed the figure and slide it backward, and mount it.

※

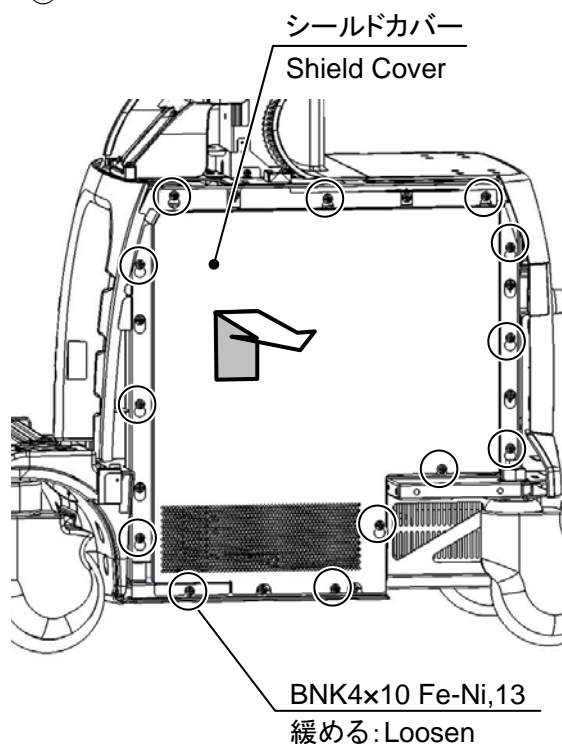


右カバー  
Right Side Cover

シールドカバーの取り外し方法

Removing of Shield Cover

①



①シールドカバー周囲のねじ 13 本を緩めて、シールドカバーを上スライドさせてから取り外す。

①Loosen 13 screws at the Shield Cover, slide the Shield Cover upward and remove it.

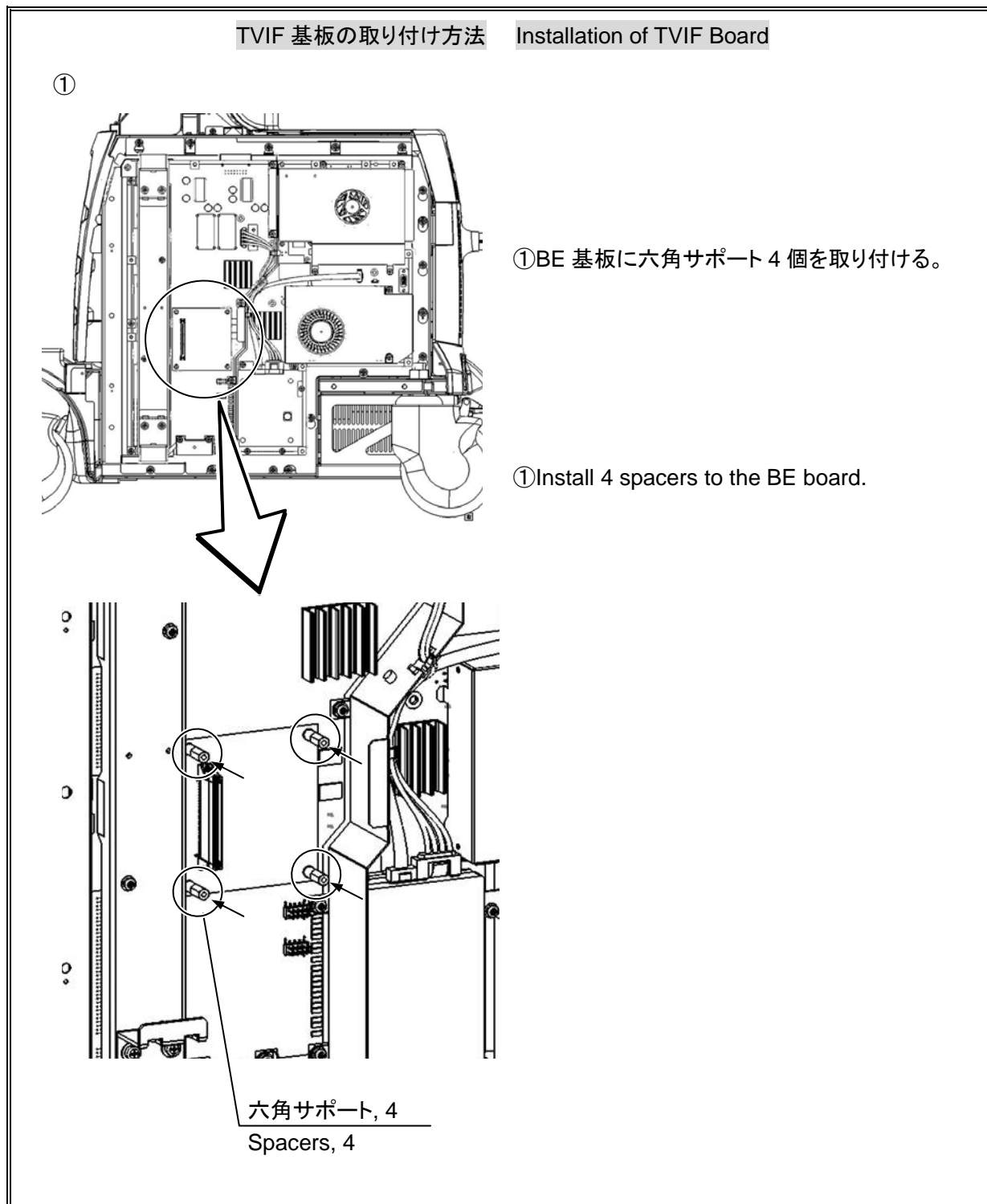


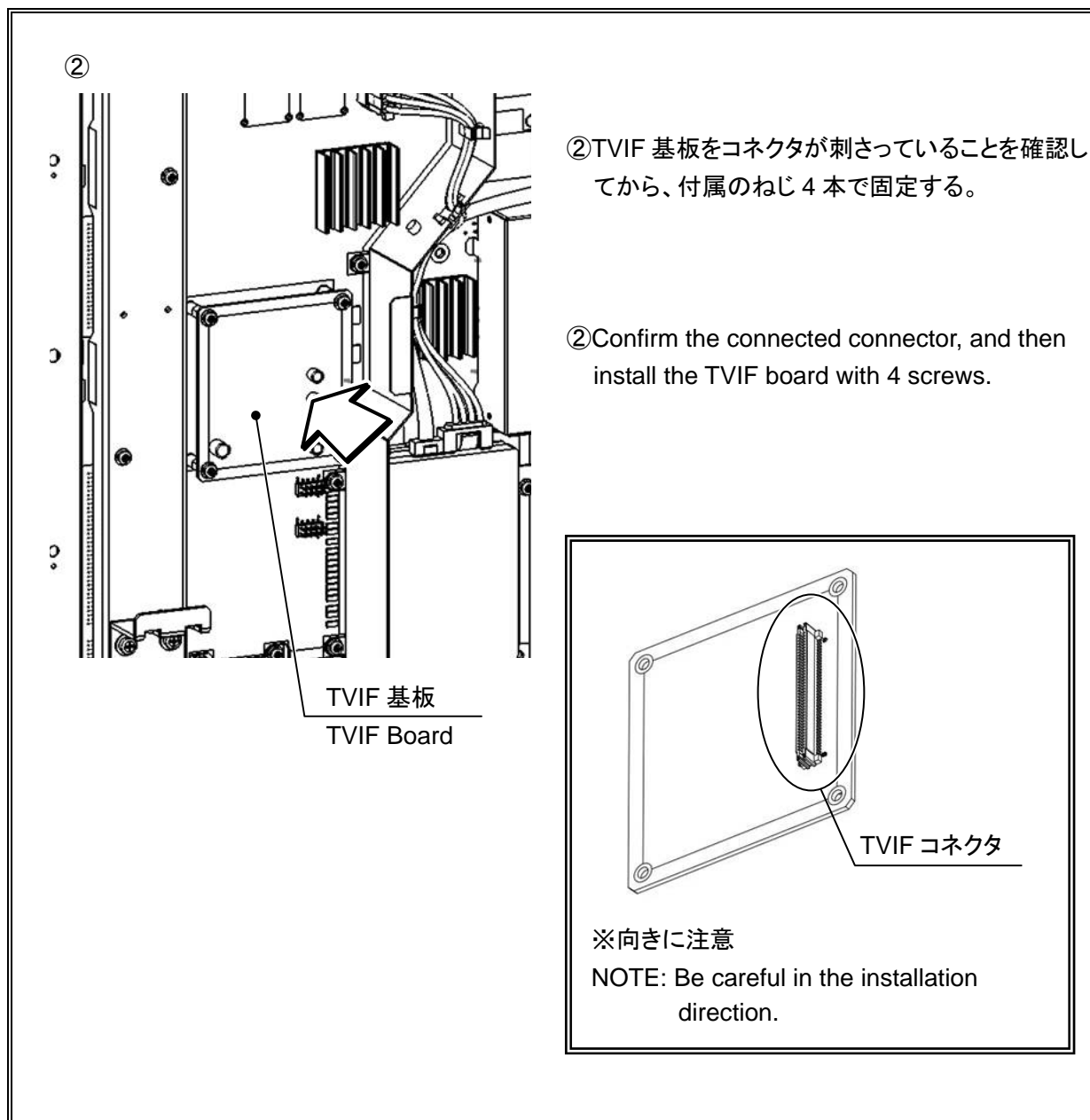
注意: 静電気対策品につき、取り扱い注意

Caution: Be careful of handling this unit because it is static electricity sensitive.

## 2. TVIF 基板の取り付け方法

## 2. Installation of TVIF Board





### 3. 設定変更

### 3. Change of the setting

#### <アナログビデオ入出力設定を PAL へ切り替える手順>

#### < Change the setting of analog video I/O to PAL >

一般輸出向け装置のアナログビデオ入出力設定は、工場出荷時は全数 NTSC。PAL 地域では、PAL 設定に切り替える必要がある。

Factory default setting of analog video I/O is NTSC for all the general export equipment. The setting must to be changed to PAL in PAL region.

#### 注意点

手順概要は以下の通りです。アナログビデオ入出力設定を PAL 設定にする場合、Preset や画像データ、患者情報などのすべてのデータが初期化されるため、必ず事前にフルバックアップを行ってから設定を変更して下さい。

1. 出荷設定の記録
2. フルバックアップ
3. アナログビデオ入出力設定の PAL への切替え
4. バックアップしたデータのリストア

#### Cautions

Follow the instruction below. All the data in the equipment such as preset, image data, and patient information are initialized at the time of changing analog I/O setting to PAL. Make sure that full backup is made beforehand.

1. Making note of default settings
2. Full backup
3. Change the setting of analog video I/O setting to PAL
4. Restoration of backed up data

#### <1. 出荷設定の記録>

アナログビデオ入出力設定時、併せて出荷設定を行う必要があるため、事前に現状の出荷設定を記録しておいて下さい。

#### [手順]

- ① 装置の電源を入れる。
- ② 超音波画像が表示されたら、操作パネルの PROBE スイッチを押し、タッチパネルメニューの Preset Setup キーを押す。
- ③ キーボードの Ctrl+S キーを押すと、Password 入力ダイアログが表示される。  
(Virtual Keyboard の場合は Ctrl キー、S キーを順に押す。)  
-トラックボールでカーソルを Password 入力欄に移動させ、ENTER スイッチを押す。  
-Password 入力欄に"moani"をキー入力する。  
(Virtual Keyborad の場合、Ctrl On 状態ではキー入力出来ない。Ctrl を Off してからキー入力する。)  
-ダイアログの OK を押す。
- ④ 表示される画面の左側から System1 を選択する。
- ⑤ 下記画面の INITIAL CONFIGURATION の設定を記録しておく。



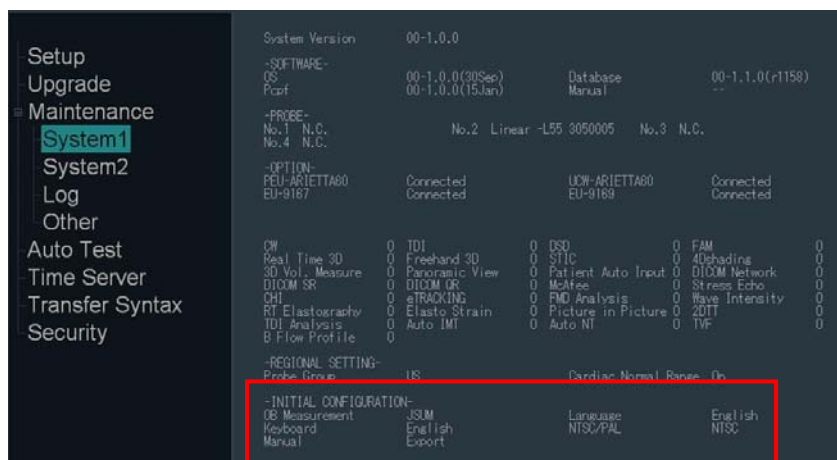


### < 1. Making note of default settings >

Default setting must be made when changing analog video I/O setting. Make note of current default setting beforehand.

#### [Procedure]

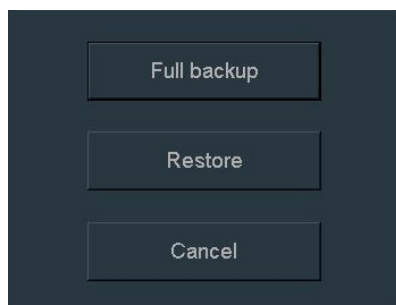
- ① Turn the [POWER] switch on.
- ② After the ultrasound image is displayed, press the [PROBE] switch on operation panel, and press [Preset Setup] switch on touch panel.
- ③ Press Ctrl+S keys on the keyboard to display Password entry dialogue box.  
(Press Ctrl key and S key sequentially when using the Virtual Keyboard.)  
-Move the cursor to Password entry field by trackball and press the [ENTER] switch.  
-Type "moani" into the Password entry field.  
(Turn off the Ctrl key and type Password when using the Virtual Keyboard.)  
-Select the "OK" switch on the dialogue box
- ④ Select "System 1" from the list displayed on the left hand of the screen.
- ⑤ Make a note of "INITIAL CONFIGURATION" shown in the image below.



### <フルバックアップ手順>

#### [手順]

- ① 装置の電源を入れる。
- ② 超音波画像が表示されたら、操作パネルの PROBE スイッチを押し、タッチパネルメニューの Preset Setup キーを押す。
- ③ Preset Setup 画面にて、Preset Control を押す。
- ④ Preset Control 画面にて、Media からバックアップ先を選択する。
- ⑤ 画面左の Full Backup/Restore を押すと以下のダイアログが表示されるため、Full backup を押すとバックアップが開始される。

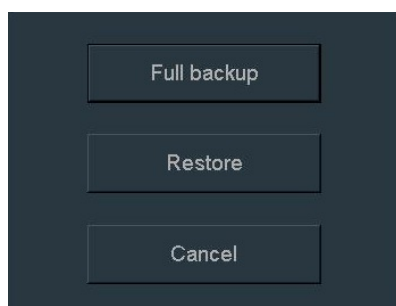


- ⑥ 正常終了すると、The backup is successful.メッセージが表示されるため、OK を押し、さらに Cancel を押しダイアログを閉じる。
- ⑦ 画面右下の Close を押し、さらに画面右下の Close を押し、超音波画面に戻る。

### < Full Backup >

#### [Procedure]

- ① Turn the [POWER] switch on.
- ② After the ultrasound image is displayed, press the [PROBE] switch on operation panel, and press [Preset Setup] switch on touch panel.
- ③ Select [Preset Control] switch on Preset Setup display.
- ④ On the Preset Control display, select the destination of the backup to save in the Media.
- ⑤ The dialogue below is displayed after the “Full Backup/Restore” switch is selected. Select “Full backup” switch to start backup.

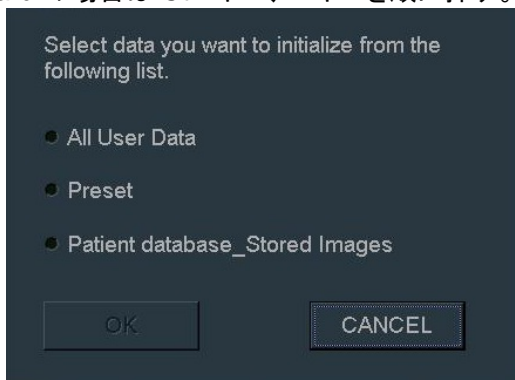


- ⑥ A dialogue “The backup is successful” is displayed after successful completion. Select [OK] switch, and select [Cancel] switch to close the dialogue.
- ⑦ Select [Close] switch on the lower right of the screen, and select [Close] switch on the lower right of the screen again, to return to the ultrasound display.

### <アナログビデオ入出力設定の PAL への切替え手順>

#### [手順]

- ① 装置の電源を入れる。
- ② 超音波画像が表示されたら、操作パネルの PROBE スイッチを押し、タッチパネルメニューの Preset Setup キーを押す。
- ③ キーボードの Ctrl+R キーを押すと、以下のダイアログが表示されるため、All User Data を選択した上でダイアログの OK を押す。  
(Virtual Keyboard の場合は Ctrl キー、R キーを順に押す。)

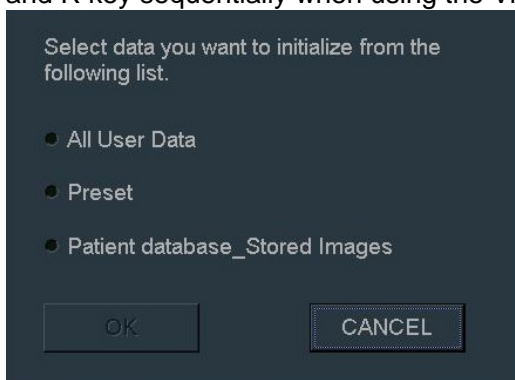


- ④ 確認ダイアログが表示されるので、OK を押すと装置はシャットダウンする。シャットダウン完了後、POWER スイッチを押し、装置を再起動する。
- ⑤ 装置再起動後、Initial Configuration ダイアログが表示されるので、<出荷設定の記録>の手順⑤で記録した設定を反映する。NTSC/PAL を PAL に設定する。
- ⑥ Initial Configuration ダイアログの Exit を押すと、装置はシャットダウンする。

### < Change the setting of analog video I/O setting to PAL >

#### [Procedure]

- ① Turn the [POWER] switch on.
- ② After the ultrasound image is displayed, press the [PROBE] switch on operation panel, and press [Preset Setup] switch on touch panel.
- ③ Press Ctrl+R keys on the keyboard to display the dialogue below. Select "All User Data", and select [OK] switch on the dialogue.  
(Press Ctrl key and R key sequentially when using the Virtual Keyboard.)

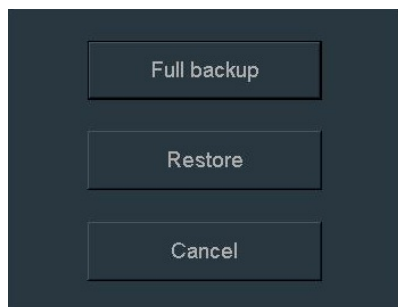


- ④ Select [OK] switch on the confirmation dialogue and the equipment starts to shut down automatically. After the shutdown procedure is completed, press [POWER] switch to restart the equipment.
- ⑤ Initial Configuration dialogue is displayed after the restart. Input the setting noted on < Making note of default settings > procedure ⑤. Set NTSC/PAL to PAL.
- ⑥ Select [Exit] switch on "Initial Configuration" dialogue, and the equipment starts to shut down automatically.

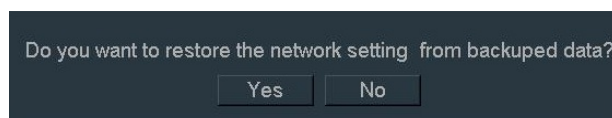
＜バックアップしたデータのリストア手順＞

[手順]

- ① 装置の電源を入れる。
- ② モニタに超音波画像が表示されたら、操作パネルの PROBE スイッチを押し、タッチパネルメニューの Preset Setup キーを押す。
- ③ Preset Setup 画面にて、Preset Control を押す。
- ④ Preset Control 画面にて、Media からバックアップ元を選択する。
- ⑤ 画面左の Full Backup/Restore を押すと以下のダイアログが表示されるため、表示されるダイアログから Restore を押す。



- ⑥ Please select database ダイアログにて、リストアしたいデータを選択し、OK を押す。
- ⑦ 確認ダイアログが表示されるため、メッセージに従い選択する。
- ⑧ 以下のメッセージダイアログで Yes または No を押下後、リストアが開始され、正常終了すると The restore is successful.メッセージが表示される。



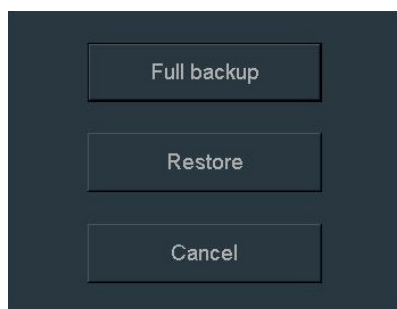
- ⑨ OK を押すと、装置はシャットダウンする。シャットダウン完了後、POWER スイッチを押し、装置を再起動する。

以上

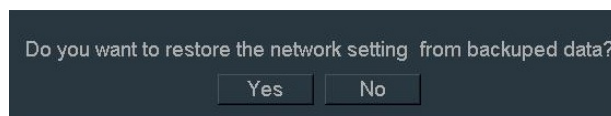
<Restoration of backed up data>

[Procedure]

- ① Turn the [POWER] switch on.
- ② After the ultrasound image is displayed, press the [PROBE] switch on operation panel, and press [Preset Setup] switch on touch panel.
- ③ Press [Preset Control] switch on Preset Setup display.
- ④ On the Preset Control display, select the device of backed up data in the Media.
- ⑤ The dialogue below is displayed after the “Full Backup/Restore” switch is selected. Select “Restore” switch to start restoration.



- ⑥ Select data to be restored on “Please select database” dialogue, and select [OK] switch.
- ⑦ Go on selecting following the confirmation dialogue displayed on the screen.
- ⑧ The restoration starts after selecting “Yes” or “No” switch on the dialogue below. The dialogue “The restore is successful” is displayed after successful completion.



- ⑨ Select [OK] switch, and the equipment starts to shut down automatically. After the shutdown procedure is completed, press [POWER] switch to restart the equipment.

**4. 動作確認****4. Confirmation of the work**

## &lt;Y/C In を使用する場合&gt;

- ①装置が正常に起動し、EXT 状態で、外部(NTSC / PAL)機器から入力された画像が表示されることを確認する。

EXT 状態で、Figure 3-1 の点線で囲われた領域に入力された画像が表示される。

入力信号が無いまたは検出できない場合、点線で囲われた領域に青色が表示される。

※装置操作方法は取扱説明書を参照のこと。

## &lt; In case of using Y/C In &gt;

- ①Confirm the following items.

- System boots normally.
- Displaying image from external (NTSC/PAL) device under EXT condition.
- In the state of EXT, the input image is displayed on the dotted line area of Figure 3-1.
- No input or not detected signal, blue square is displayed on dotted line area of Figure 3-1.

NOTE: For the details of operation, refer to the instruction manual.



Figure 3-1: Monitor of EXT state

## &lt;Y/C Out 又は Composite Out を使用する場合&gt;

- ①装置が正常に起動し、装置画像が外部(NTSC / PAL)機器に出力されることを確認する。

全画面ではなく、Figure 3-2 の点線で囲われた領域のみ、出力される。

※装置操作方法は取扱説明書を参照のこと。

## &lt; In case of using Y/C Out or Composite Out &gt;

- ①Confirm the following items.

- System boots normally.
- Displaying image from system to external (NTSC/PAL) device.
- Output image is displayed on the dotted line area of Figure 3-2.(Not full screen.)

NOTE: For the details of operation, refer to the instruction manual.

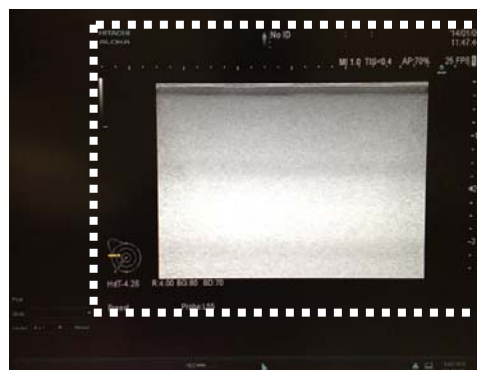


Figure 3-2: Monitor of normal state

**5. カバーの取り付け方法****5. Mounting of Covers**

- ①カバーの取り外し方法と逆の手順で、カバーを取り付ける。

- ①Install the cover with the reverse way of Removing of covers.